



اورمان

«ویژه نودانشجویان»

شماره دوم، دی ماه ۱۳۹۹

گاهنامه
علمی تخصصی

نگاهی بر تاریخچه تأسیس رشته جنگل، دانشکده جنگلداری و دانشکده منابع طبیعی | اعضای هیئت علمی انستیتو جنگل در سال ۱۳۴۴ | نگاهی بر تاریخچه دانشگاه محقق اردبیلی | دانشکده کشاورزی و منابع طبیعی | اساتید محترم گروه جنگل | معرفی رشته جنگلداری به قلم دکتر رقیه جهدی | برنامه درسی دوره کارشناسی و کارشناسی ارشد | زنده یاد استاد کریم ساعی | زنده یاد دکتر محمدرضا مروی مهاجر | معرفی پنج ناحیه رویشی ایران | جنگل‌های هیرکانی | جنگل‌های ایران و تورانی | جنگل‌های زاگرس | جنگل‌های خلیج فارس | جنگل‌های ارسبارانی



**The death of forest is the
end of our life**



شناسنامه

عنوان: اورمان

زمینه انتشار: علمی-دانشجویی

ترتیب انتشار: گاهنامه

شماره انتشار: ۲

تاریخ انتشار: دی ماه ۱۳۹۹

صاحب امتیاز: انجمن علمی علوم و مهندسی جنگل
دانشگاه محقق اردبیلی

مدیر مسئول: عرفان قاسمی

سردبیر: سودا علایی نژاد

مشاور علمی: دکتر کیومرث سفیدی

کارشناس نشریات دانشگاه: مهندس سعید بوداقلی

همکاران این شماره: دکتر رقیه جهدی، آیدا صادقی
تقلید آباد و محمد سالار اسکندریان

طراحی و صفحه‌آرایی: رضا رسولزاده

تاریخ و شماره آخرین تغییرات: ۹۹/۰۸/۲۵ | ۳۶۸۴/ف/م

کانال تلگرام:

@U M A F O R E S T

اینستاگرام:

@F O R E S T _ A N J O M A N

۷

سخن سردبیر

۸

نگاهی بر تاریخچه تأسیس رشته جنگل، دانشکده جنگلداری و دانشکده منابع طبیعی

۱۲

نگاهی بر تاریخچه دانشگاه محقق اردبیلی

۱۳

دانشکده کشاورزی و منابع طبیعی

۱۵

اساتید محترم گروه جنگل

۱۸

معرفی رشته جنگلداری به قلم دکتر رقیه جهدی

۲۲

برنامه درسی دوره کارشناسی و کارشناسی ارشد

۲۴

زندگی‌نامه زنده یاد استاد کریم ساعی

۲۶

زندگی‌نامه زنده یاد دکتر محمدرضا مروی مهاجر

۲۸

معرفی پنج ناحیه رویشی ایران





سخن سردبیر

با سلام و احترام خدمت دانشجویان محترم گروه علوم و مهندسی جنگل دانشگاه محقق اردبیلی در مقطع تحصیلی کارشناسی و به طور ویژه؛ خدمت دانشجویان جدیدالورود امیدواریم در ایامی که در گروه علوم و مهندسی جنگل دانشگاه محقق اردبیلی مشغول به تحصیل هستید، همواره پویا، تندرست و موفق باشید.

خدا را شاکریم که ما را آفرید و خواندن و نوشتن به ما آموخت و بار دیگر به ما توفیق داد تا با نوشتن که پلی برای ارتباط ما با شماست در خدمتتان باشیم، البته این بار با زبان نشریه اورمان که در مقابل شماست. نشریه اورمان می‌کوشد تا گامی موثر در راه رشد و ارتقای سطح علمی شما دانشجویان عزیز بردارد. بی شک این نشریه متعلق به شماست پس از همه شما دانشجویان عزیز دعوت می‌نماییم تا با ارائه آثار، نظرات و پیشنهادات خود ما را در راه رسیدن به این هدف مهم یاری فرمایید. هدف ما از انتشار این مجله کمک به دانشجویان جدیدالورود به آشنایی هرچه بیشتر با رشته، اساتید رشته و... در این ایام سخت قرنطینه می‌باشد. امیدوار هستیم که هر چه زودتر بشر به راه مقابله با ویروس کرونا (کووید ۱۹) پی ببرد و شرایط زندگی همگیمان به حالت عادی باز گردد.

با آرزوی موفقیت و سلامتی

سودا علایی نژاد





نگاهی بر تاریخچه تأسیس رشته جنگل، دانشکده جنگلداری و دانشکده منابع طبیعی

اولین نهاد آموزشی کشور به شیوه مدرن با افتتاح مدرسه دارالفنون در سال ۱۲۳۰ هجری شمسی تحقق یافت. در این مدرسه دروس گیاه شناسی، جانورشناسی و جغرافیا در حدود دوره ی دبیرستان آموزش داده میشد. میتوان گفت که تأسیس دارالفنون سرآغاز آموزش جدید کشور در زمینه کشاورزی و منابع طبیعی بوده است. در سال (۱۲۷۹ش) از طرف دولت یک مدرسه ابتدایی بنام مدرسه فلاح مظفری با مدیریت آقای داور اهل بلژیک و کارشناس کشاورزی در قزیه دودانگه از محله های شهر کرج افتتاح میگردد که متأسفانه در ۱۲۸۵ مصادف با انقلاب مشروطیت منحل میگردد. بعد از یازده سال در سال ۱۲۹۶ش مرحوم حسین علا به وزارت فواید عامه و تجارت و فلاح منسوب و در سایه تلاش وی مجله فلاح و تجارت به سردبیری استاد سعید نفیسی منتشر و در سال ۱۲۹۷ مدرسه برزگران به مدیریت فنی هانس شریکه آلمانی سپرده شد. در این مدرسه که تا سال ۱۳۰۰ ش پا بر جا بود اولین درس درباره جنگل ها با نام تربیت جنگل ها و عموم مردم توسط هانس شریکه تدریس میشد. سرآغاز توجه به منابع طبیعی کشور در زمان فتحعلی شاه قاجار با تشکیل وزارت فواید عامه شکل گرفت. با تشکیل اداره کوچک جنگل ها در شمال کشور موضوع آموزش کارکنان جنگل مورد توجه جدی قرار گرفت. دو نفر از کارشناسان خارجی استخدامی بنام هانس شریکه و فندم هاکن اولین دوره ی کلاس آموزش جنگلبانی را در سال ۱۳۰۹ هجری شمسی برگزار نمودند. استاد کریم ساعی در سال ۱۳۱۶ پس از پایان تحصیلات عالی از اروپا به ایران بازگشت و کار خود را در وزارت کشاورزی آغاز نمود. با تأسیس اداره جنگل بانی در سال ۱۳۱۹ اساس کار خود را بر قانونمند کردن مدیریت جنگل ها و تأسیس مراکز آموزشی

و ایجاد رشته جنگل در دانشکده کشاورزی بنا نهاد. به این ترتیب شالوده سازمان کار و آموزش جنگل به دست ایشان استوار گردید. در آغاز کارها، درس جنگل شناسی در برنامه آموزش دانشکده کشاورزی گنجانده شد. سپس در سال ۱۳۲۱ به پیشنهاد ایشان تأسیس رشته جنگل در دانشکده کشاورزی که در آن زمان وابسته به وزارت کشاورزی بود با پشتیبانی احمد حسین عدل رئیس وقت دانشکده تحقق یافت. در سال ۱۳۲۴ دانشکده کشاورزی از وزارت کشاورزی منتزع و به دانشگاه پیوست و اندک اندک رشته جنگل گسترش یافت. استاد ساعی در این سال به عضویت دانشکده کشاورزی در آمد و در سال ۱۳۲۷ به مدت کوتاهی به ریاست دانشکده انتخاب شد که با درخواست خودش برای انجام کارهای مهم تری که در پیش روی داشت کناره گیری نمود. استاد ساعی مصمم بود در دانشکده کشاورزی به تأسیس دوره ی آموزش جنگل بانی بپردازد و برای این منظور ابتدا دوره تخصصی برای مهندسين کشاورزی را پیشنهاد نمود که نتیجه ی آن دایر شدن اولین دوره ی تخصصی علوم جنگل در سال ۱۳۲۹ به مدت دو سال بود. این دوره برای مهندسين کشاورزی و یا کسانی که دارای دانشنامه کارشناسی یا معادل کشاورزی بودند برگزار گردید. پس از افتتاح چنین دوره‌های مشخص گردید که تدریس دروس نظری علوم جنگل بدون آزمایشگاه موفق نخواهد بود. احداث آزمایشگاه جنگل و چوب شناسی به پیشنهاد استاد ساعی و موافقت و همکاری ریاست دانشکده و کمک‌های مالی و کارشناسی سازمان برنامه، دانشگاه تهران و سازمان خواربار جهانی (فائو) عملی گردید. در چهارم دی ماه ۱۳۳۱ استاد ساعی در اثر سانحه هوایی جان خود را از دست داد و نتوانست نتیجه پیشنهاد خود را ببیند. احداث و تجهیز ساختمان آزمایشگاه‌ها در سال ۱۳۳۴ با زحمات استا رضا حجازی و پشتیبانی و حمایت دکتر محمد حسن مهدوی ریاست دانشکده کشاورزی و کمک‌های استادان خارجی به اتمام رسید. در سال ۱۳۳۴ دکتر محمدحسن مهدوی ریاست دانشکده کشاورزی در صدد توسعه دانشکده و تأسیس رشته‌های جدید و

تبدیل دوره ی کارشناسی به کارشناسی ارشد برآمد. در نتیجه مساعی و زحمات ایشان برنامه‌های پیشنهادی در شورای دانشکده و دانشگاه به تصویب رسید. تمامی دانشجویان ورودی سال ۱۳۳۴ دانشکده که بالغ بر صد نفر بودند مشمول مقررات جدید آموزشی شده و بعداً کارشناسی ارشد دریافت کردند. بر مبنای این طرح، رشته‌های تخصصی متعددی مانند زراعت و باغبانی به وجود آمد که رشته جنگل نیز یکی از آنها بود. دکتر کریم جوانشیر و فیروز نخجوانی جزء اولین دانشجویان فارغ التحصیل دوره رشته جنگل در دانشکده کشاورزی بودند. استادان اولین دوره ی رشته جنگل به ترتیب دکتر رضا حجازی، مهندس محمد حسین جزیره ای، مهندس غلامعلی بنان، دکتر حبیب الله ثابتی، مهندس میرحیدر، مهندس ناصر مجتهدی، مهندس ناصر کلسرخ، مهندس بریمانی، دکتر منوچهری و دکتر میمندی نژاد بودند. در سال ۱۳۳۴ دوره‌های آموزشی دانشکده کشاورزی که تا این زمان سه ساله بود به دوره‌های چهار ساله ارتقاء یافت و دانش آموختگان به درجه فوق لیسانس نائل میشدند. در سال ۱۳۳۹، با کوشش فراوان دکتر رضا حجازی و حمایت دکتر حسن مهدوی ریاست دانشکده کشاورزی و مهندس رضا صدقیانی مجری طرح‌های کشاورزی و جنگل در سازمان برنامه و معاون سازمان برنامه و کوشش دکتر یحیی نظیری رئیس اداره آموزش و روابط بین الملل سازمان جنگلبانی و بخصوص کمک‌های دکتر ولادیمیر ترگوبوف کارشناس سازمان ملل که از سال ۱۳۳۷ در ایران حضور داشت مقدمات تأسیس انستیتوی جنگل فراهم شد. در هشتم اردیبهشت ماه سال ۱۳۴۱ موافقتنامه تأسیس انستیتوی جنگل و مرتع در دانشکده کشاورزی بین دولت ایران و صندوق مخصوص سازمان ملل به امضاء رسید. به دنبال تشکیل انستیتو جنگل و مرتع تعدادی از کارشناسان برجسته اروپایی که کارشناس فائو در گرگان و کرج بودند، مشغول تدریس در این مؤسسه آموزشی و پژوهشی شدند.

اعضای هیئت علمی انستیتو جنگل در سال ۱۳۴۴ بشرح زیر عبارت بودند از:

- دکتر رضا حجازی (استادوریاست انستیتو)
- پروفسور ترگوبوف (استاد خارجی موسسه جنگل)
- دکتر هرمان اتر (استاد خارجی موسسه جنگل)
- پروفسور گلابزر (استاد خارجی موسسه جنگل)
- دکتر دوو (استاد خارجی موسسه جنگل)
- دکتر هامبلر (استاد خارجی موسسه جنگل)
- دکتر محمد طباطبایی (دانشیار)
- دکتر ابراهیم عادل (استادیار)
- دکتر پوران سلیمانی (استادیار)
- دکتر غلامرضا قاضی مقدم (دبیر)
- مهندس احمد مصدق (استادیار)
- مهندس فیروز نخجوانی (استادیار)
- مهندس حسین پوربیک (دبیر)
- مهندس کریم جوانشیر (دبیر)
- مهندس عزیز اصلی (استادیار)
- مهندس پرویز نیلوفری (دبیر)
- مهندس امین دیانی (دبیر)
- مهندس محمود زبیری (دبیر)
- مهندس جمشید حکمتی (دبیر)

دانشجویان فارغ التحصیل اولین دوره‌ی انستیتو عبارتند از: داوود پارسا پزوه، هوشنگ سبحانی، ایرج الماسی اصفهانی، حسین حبیبی، نصرتاله رافتنیا، علیاصغر پاکار، جهانگیر حقیقتدار، حسن خاوری، علی اکبر سرافراز، محمد سرتیپی، ایرج شریف، محمد فروتن نژاد و تقی شامخی.

در طی سال‌های ۱۳۴۱ تا ۱۳۴۵ زمینه مناسبی برای تشکیل دانشکده جنگلداری فراهم گردید. مجدداً با زحمات و تماس‌های مکرر دکتر رضا حجازی و دکتر ترگوبوف مقدمات دانشکده جنگلداری را فراهم نموده و طرح تأسیس دانشکده در ۲۶ خرداد ۱۳۴۵ در ششصد و شصت و هشتمین شورای دانشگاه به ریاست جهان شاه صالح مورد موافقت قرار گرفت و در ۱۸ تیرماه همان سال سه گروه آموزشی جنگلداری و اقتصاد جنگل،

چوبشناسی و فرآورده‌های جنگلی، احیاء مناطق خشک و کوهستانی دانشکده جنگلداری به تصویب رسید. اعضای گروه جنگلداری در بدو تأسیس عبارت بودند از: دکتر عزیز اصلی، دکتر ابراهیم عادل، دکتر کریم جوانشیر، دکتر احمد مصدق، دکتر علی یخکشی، مهندس سعید امیری، مهندس مجید مخدوم، دکتر نصرت‌الله ساریخانی و کارشناسان خارجی شامل دکتر ترگوبوف، دکتر هرمانا تر، دکتر جاپیچ. از جمله دانشجویان ایرانی فارغ التحصیل، چند نفری نیز به خارج جهت اخذ دکتری عزیمت کردند که از جمله میتوان دکتر محمود زبیری را نام برد. اولین دوره دانشجویان در دانشکده جنگلداری در سال ۱۳۴۹ با اخذ درجه مهندسی جنگلداری فارغ التحصیل شدند که از جمله این دانشجویان میتوان به کاظم دوست حسینی، ابراهیم آقا رفیع، هوشنگ بلندیان، برهان ریاضی و علی اصغر نریمانی اشاره نمود. در دوره‌های بعد، تعدادی دختر نیز در این دانشکده پذیرفته شدند. محبوبه خاتم ساز، مریم شکری، سودابه علی احمد کروری، نیره راستین و خدیجه اخیانی از جمله آنها به حساب می‌آیند. از سال ۱۳۴۹ به بعد، دانشکده جنگلداری با تعداد ۲۵ نفر هیئت علمی با تحصیلات عالی در سطح دکتری رو به توسعه گذاشت. تا سال ۱۳۵۰ تنها گروه جنگلداری دارای رشته تحصیلی بوده و دو گروه دیگر تازه از این سال به بعد فعالیت آموزشی خود را آغاز کردند و به طور مستقل دارای رشته تحصیلی در سطح کارشناسی شدند. در سال ۱۳۵۱ گروه جنگلداری اقدام به دایر نمودن دوره کارشناسی ارشد نمود و اولین فارغ التحصیلان آن عملاً در سال ۱۳۵۴ کار پایان نامه و دفاع خود را به محدوده سه گروه بلکه دروسی مربوط به شیلات و محیط زیست را نیز در بر گرفت که طبیعتاً به گروه جداگانه ای نیاز داشت، پایان رساندند. نام دانشکده جنگلداری در سال ۱۳۵۴ به دانشکده منابع طبیعی تغییر یافت و رسالت آموزش آن نه تنها در گروه جنگلداری پس از انقلاب اسلامی در سال ۱۳۶۹ برنامه دوره دکتری را تدوین و به دانشگاه تهران ارائه داد و آنرا در سال ۱۳۷۱ در رشته جنگلداری به تصویب رساند. اولین دانشجویان دوره دکتری آقایان حمید حسین پور و یوسف گرجی بحری در سال ۱۳۷۲ پذیرفته شدند و بعد از آنها آقایان سید جلیل‌هاشمی، محمد علی رجامند تا اواخر همان سال به دانشجویان دکتری اضافه شدند.



در دوره کارشناسی ارشد فارغ التحصیلان رشته‌های علوم زیستی جنگل، مدیریت جنگل و عمران و مهندسی جنگل براساس جدیدترین برنامه‌های آموزشی مصوب فارغ التحصیل می‌شوند تا بتوانند در سازمان‌های اجرائی، ارگان‌های تحقیقاتی و بخش‌های آموزشی کشور به کار گرفته شوند. در سطح دوره دکتری دانشجویان برای اجرای وظایف آموزشی و پژوهشی آینده تربیت می‌شوند. همچنین پژوهش و فعالیت‌های تحقیقاتی اعضای گروه یا در قالب پایان نامه‌ها و رساله‌های دانشجویی (در دوره‌های کارشناسی ارشد و دکتری) و یا اینکه خود استادان در چارچوب اعتبار پژوهشی خود و یا راساً براساس قراردادهایی که با سازمان‌ها، نهادها و مراکز پژوهشی منعقد می‌نمایند به تحقیق و پژوهش می‌پردازند.

در سال ۱۳۸۴ در سطح کارشناسی ارشد دو رشته جنگلشناسی و اکولوژی جنگل و جنگلداری و در سال ۱۳۸۷ رشته مهندسی جنگل و در سال ۱۳۹۱ رشته سیاست و اقتصاد جنگل نیز به تصویب وزارت علوم و فناوری رسید. از سال ۱۳۹۶ به بعد، نام گرایشها تغییر کرد و گرایش مسائل اجتماعی و اقتصادی جنگل با گرایش جنگلداری در مقاطع کارشناسی ارشد و دکتری ادغام، و رشته‌ی مدیریت جنگل در کنار رشته‌های علوم زیستی جنگل و عمران و مهندسی جنگل ایجاد شد. گروه جنگلداری فعالیت‌های آموزشی خود را در مقطع کارشناسی با گذراندن ۱۳۶ واحد درسی و تهیه طرح‌های جنگلداری (پروژه کارشناسی) توسط دانشجویان، مساعی خود را در جهت تعلیم و تربیت نیروی مهندسی مورد نیاز سازمان‌ها و ارگان‌های اجرائی بکار گرفته است.

نگاهی بر تاریخچه دانشگاه محقق اردبیلی

دانشگاه محقق اردبیلی در سال ۱۳۵۷ با نام دانشکده کشاورزی و با پذیرش ۳۰ نفر دانشجو در رشته کشاورزی عمومی فعالیت‌های آموزشی خود را آغاز نمود. این مرکز سپس به آموزشکده ی کشاورزی تبدیل شد و بعد از آن تحت عنوان مجتمع آموزش عالی، وابسته به دانشگاه تبریز بود. این مجتمع در سال ۱۳۷۲ از دانشگاه تبریز جدا شد و مدتی به صورت مجتمع آموزش عالی مستقل زیر نظر وزارت فرهنگ و آموزش عالی به فعالیت خود ادامه داد و در سال ۱۳۷۵ با تبدیل آن به دانشگاه، تحت عنوان دانشگاه اردبیل موافقت به عمل آمد. این دانشگاه در مرکز استان اردبیل (شهر اردبیل) واقع شده و به عنوان تنها دانشگاه جامع دولتی استان محسوب می‌شود. در حال حاضر بیش از یکصد هزار مترمربع فضای آموزشی و کمک آموزشی با ۳۵۴ نفر عضو هیئت علمی، ۳۱۶ نفر کارمند، بیش از ۱۲ هزار دانشجو، ۸ دانشکده و یک مرکز رشد واحدهای فناوری در چهار شهر اردبیل، نمین، پارسآباد و مشگین شهر بیش از پیش در جهت گسترش فعالیت‌های آموزشی و پژوهشی در این منطقه از میهن عزیزمان گام برمیدارد. در حال حاضر، تعداد رشته‌های تحصیلی مصوب شورای گسترش در این دانشگاه، ۲۶۴ رشته است که با ۸ رشته در مقطع کاردانی، ۱۰ رشته در مقطع کارشناسی ناپیوسته، ۶۱ رشته در مقطع کارشناسی، ۱۲۶ رشته در مقطع کارشناسی ارشد و ۵۹ رشته در مقطع دکتری است. دانشکده‌های این دانشگاه عبارت است از: علوم (سال تأسیس ۱۳۷۶)، کشاورزی و منابع طبیعی (سال تأسیس ۱۳۷۵)، فنی و مهندسی (سال تأسیس ۱۳۷۸)، ادبیات و علوم انسانی (سال تأسیس ۱۳۸۲)، کشاورزی و منابع طبیعی مغان (سال تأسیس ۱۳۹۰)، فناوری‌های نوین نمین (سال تأسیس ۱۳۹۰)، علوم تربیتی و روانشناسی (سال تأسیس ۱۳۹۱)، کشاورزی مشگین شهر (سال تأسیس ۱۳۹۲).





دانشکده کشاورزی و منابع طبیعی

دانشکده کشاورزی و منابع طبیعی دانشگاه محقق اردبیلی از سال ۱۳۵۷ با نام دانشکده کشاورزی با پذیرش تعداد ۳۰ نفر دانشجو در رشته کشاورزی عمومی تاسیس گردید. این دانشکده قدیمی ترین واحد و به نوعی هسته تشکیل دانشگاه محقق اردبیلی محسوب می شود که دارای امکانات شامل ۴۰ آزمایشگاه تحقیقاتی و دو سایت کامپیوتر و دو کلاس آموزشی کامپیوتر، مزرعه آموزشی و تحقیقاتی، واحد فعال مرغداری، کارخانه لبنیات، گلخانه تحقیقاتی و کارگاه ماشین‌های کشاورزی می باشد.

این دانشکده در حال حاضر با ۱۱ گروه آموزشی به فعالیت خود ادامه می دهد.

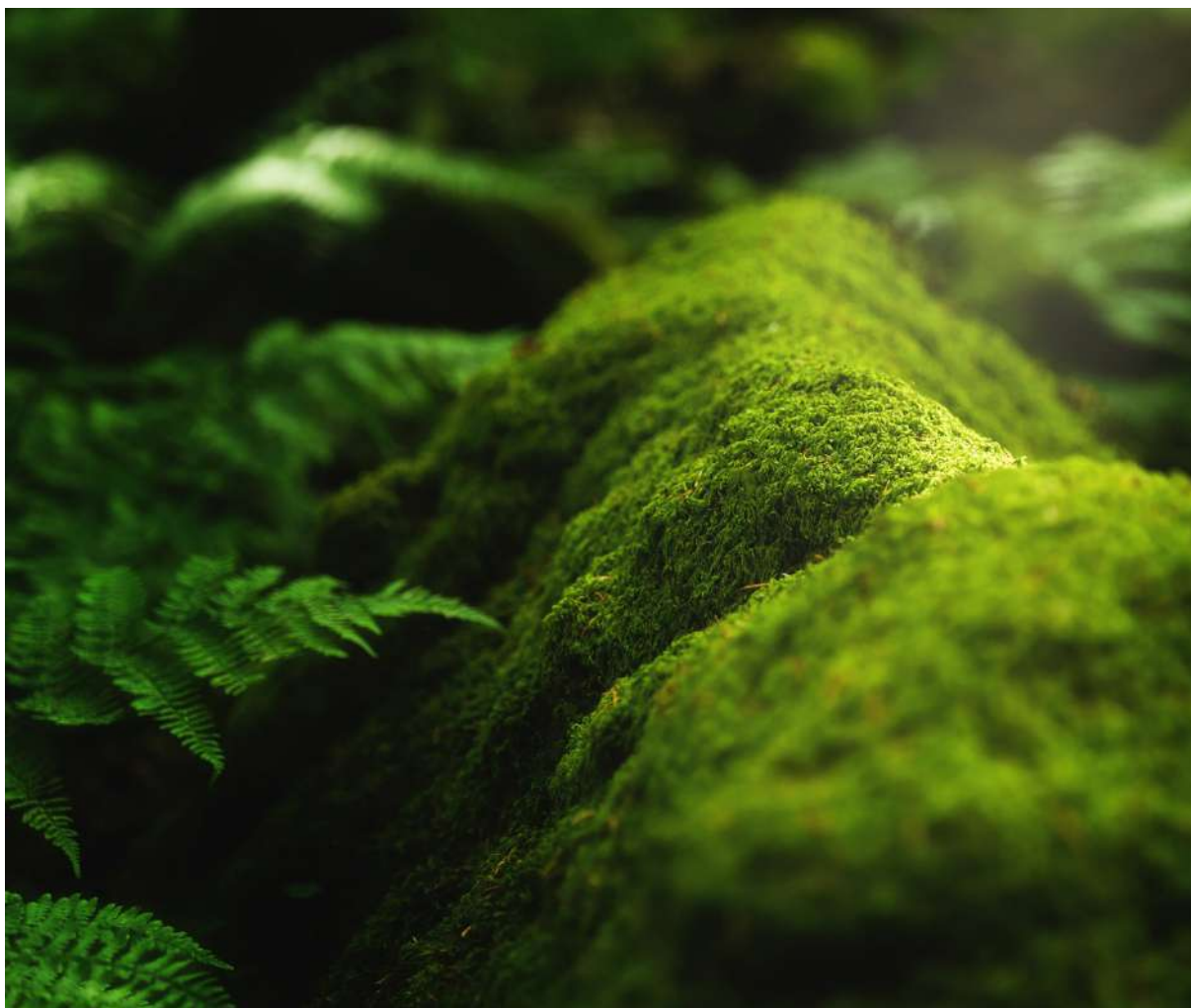
گروه‌های آموزشی:

- ۱- علوم و مهندسی جنگل
- ۲- علوم باغبانی
- ۳- علوم و مهندسی خاک
- ۴- علوم دامی
- ۵- گیاه پزشکی
- ۶- منابع طبیعی
- ۷- مهندسی آب
- ۸- مهندسی مکانیک بیوسیستم
- ۹- علوم و مهندسی صنایع غذایی
- ۱۰- علوم و صنایع چوب و کاغذ
- ۱۱- تولید و ژنتیک گیاهی



اهداف دانشکده کشاورزی

- تربیت نیروی انسانی در حوزه کشاورزی پایدار با توجه به نیازهای کشور از طریق آموزش
- همکاری با دانشکده‌ها و مراکز تحقیقاتی منطقه و بین‌المللی از طریق تبادل دانشجو، انجام طرح‌های تحقیقاتی مشترک و فرصت مطالعاتی
- حل مشکل حوزه کشاورزی استان و منطقه از طریق بررسی‌ها و تحقیقات علمی
- تبادل دانش از طریق برگزاری همایش‌های ملی و بین‌المللی در حوزه کشاورزی پایدار



اساتید محترم گروه جنگل

دکتر فرشاد کیوان بهجو

ایمیل: farshad.keivan@gmail.com

مرتبه علمی: استاد

معرفی کوتاه: فارغ التحصیل دکتری منابع طبیعی از دانشگاه تهران، عضو هیات علمی و استاد گروه آموزشی منابع طبیعی دانشکده کشاورزی و منابع طبیعی دانشگاه محقق اردبیلی، تحصیلات دوره کارشناسی از دانشگاه گیلان، کارشناسی ارشد و دکتری از دانشگاه تهران

علايق تحقیقاتی: ارزیابی و تحلیل آماری- اقتصادی پروژه‌های منابع طبیعی بهره برداری و حمل و نقل چوب ارزیابی محیط زیستی اثرات توسعه بر جنگل.

مهارت‌های حرفه‌ای: آشنایی با نرم افزارهای آماری مینی تب، اس پی اس در حد پیشرفته آشنایی با نرم افزار اکولوژیکی PAST



دکتر کیومرث سفیدی

ایمیل : kiomarssefidi@gmail.com

مرتبه علمی: دانشیار

معرفی کوتاه: دکتر کیومرث سفیدی فارغ تحصیل دکتری در زمینه اکولوژی جنگل و پرورش جنگل از دانشگاه تهران است. رساله دکتری ایشان به طور مشترک و در قالب رساله نویسی با دانشگاه فنی مونیخ آلمان و راهنمایی پروفسور موزاندل انجام شد. ایشان بیش از یکصد مقاله علمی و پژوهشی در مجلات داخلی و خارجی چاپ و بیش از پنجاه مقاله در همایش‌های ملی و بین‌المللی ارائه کرده‌اند. در زمینه تخصصی یک کتاب به نام اکولوژی جنگل چاپ رسانده است.



تدریس دروس بخش بیولوژی جنگل شامل بوم‌شناسی جنگل، مبانی جنگل‌شناسی، فنون جنگل‌شناسی، بیماری‌شناسی درختان جنگلی، درخت‌شناسی پهن‌برگ و سوزنی‌برگ در کارشناسی و دروس جامعه‌شناسی گیاهی، پرورش جنگل تکمیلی و حفظ تنوع زیستی در بوم‌سازگان‌های جنگلی را بر عهده دارند.

در حال حاضر ایشان ناظر و مشاور علمی انجمن علوم و مهندسی جنگل در دانشکده می‌باشند.

علايق تحقيقاتی: پویایی توده‌های جنگلی، تحلیل بوم‌شناختی بوم‌سازگان‌های کوهستانی، اکولوژی درختان و پرورش جنگل، تجزیه و تحلیل اکوسیستم‌های چشم‌انداز.

مهارت‌های حرفه‌ای: آشنا به نرم‌افزارهای آماری SPSS، R، EXCEL و نرم‌افزارهای تخصصی FVS و CANOCO

دکتر سعید ورامش

ایمیل : Varameshs@Uma.ac.ir

مرتبه علمی: استادیار

سوابق تحصیلی:

۱۳۸۲	رازی کرمانشاه	تکنولوژی جنگلداری	کاردانی
۱۳۸۴	علوم کشاورزی و منابع طبیعی گرگان	علوم جنگل	کارشناسی
۱۳۸۸	تربیت مدرس	علوم جنگل	کارشناسی ارشد
۱۳۹۵	تربیت مدرس	علوم جنگل	دکتری

مهارت‌های حرفه‌ای:

آشنایی کامل با نرم‌افزارهای:

Expert Choice, google earth engine, MATLAB, City Engine, eCognition, Geomatica PCI, ArcGIS, Web Scene, LumenRT, ENVI, AutoCAD, Sketch up, Super Decision

علايق تحقيقاتی: سنجش از دور و سامانه داده‌های مکانی؛ آمایش سرزمین و مدیریت کاربری اراضی، ژئودیزاین و هوشمند سازی، ارزیابی اثرات توسعه، تغییر اقلیم و گرمایش جهانی، ترسیب و دینامیک کربن، جنگل شهری، بیومتری



خانم دکتر رقیه جهدی

ایمیل : oghayeh.jahdi@uma.ac.ir

مرتبه علمی: استادیار (مدیر گروه)

سوابق تحصیلی:

کارشناسی: مهندسی منابع طبیعی- جنگلداری دانشگاه علوم کشاورزی و منابع طبیعی گرگان ۱۳۸۵

کارشناسی ارشد: جنگلداری و اقتصاد جنگل دانشکده منابع طبیعی دانشگاه تهران ۱۳۸۷

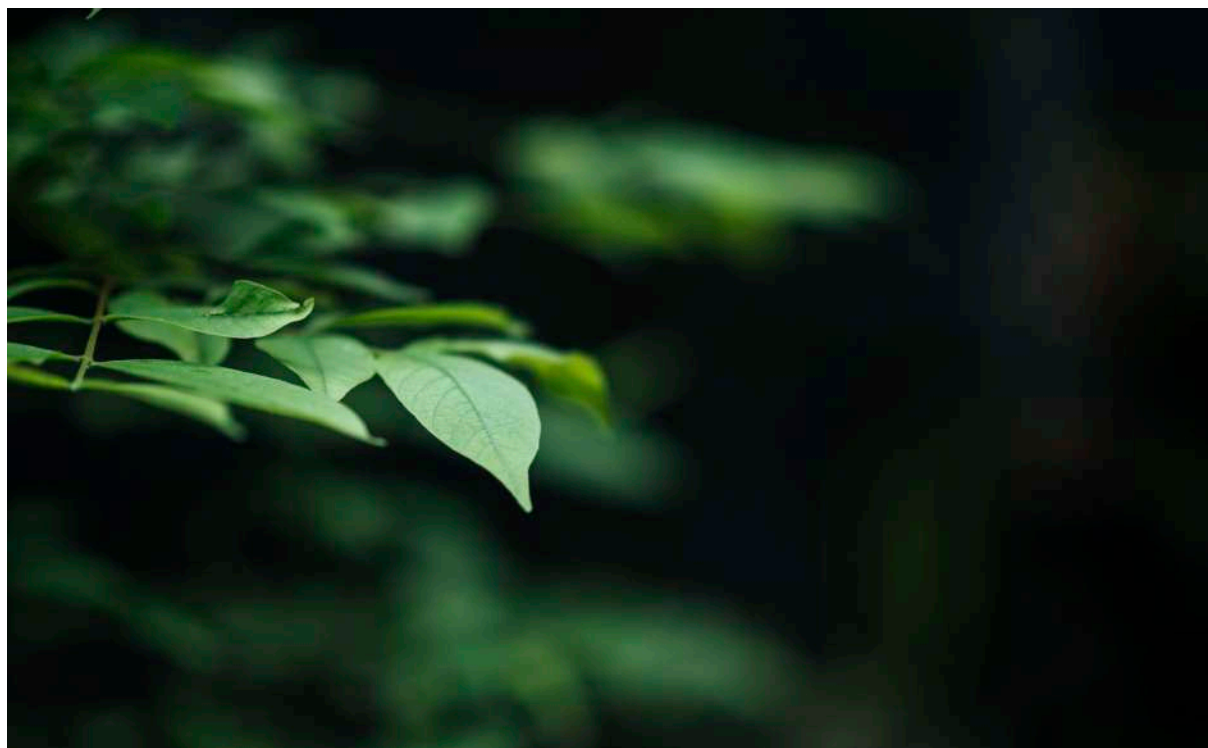
دکتری تخصصی: جنگلداری و اقتصاد جنگل دانشکده منابع طبیعی دانشگاه تهران ۱۳۹۳



مهارت‌های حرفه‌ای:

ردیف	عنوان	مرجع تأیید کننده فعالیت
۱	مهارت‌های عمومی کامپیوتر: Access, Excel, Photoshop, PowerPoint, Word	-
۲	سامانه اطلاعات جغرافیایی (GIS) و پردازش تصویر: ArcGIS, Idrisi, Envi, Erdas, PCI Geomatica	پژوهشکده محیط زیست جهاد دانشگاهی
۳	تجزیه و تحلیل‌های آماری با نرم‌افزارهای SAS و SPSS	دانشکده منابع طبیعی دانشگاه تهران
۴	مهارت برنامه نویسی با MATLAB	دانشکده منابع طبیعی دانشگاه تهران
۵	مهارت در اجرای نرم افزارهای تخصصی شبیه‌سازی در جنگل مانند شبیه ساز پوشش گیاهی جنگل (Forest Vegetation Simulator)، رفتار و گسترش آتش مانند (FARSITE, FlamMap, BehavePlus)، رفتار باد (مانند WindNinja, WindStation, WindWizard)	دانشکده علوم طبیعی و منابع محیط زیستی دانشگاه ساساری (ساردینیا ایتالیا)

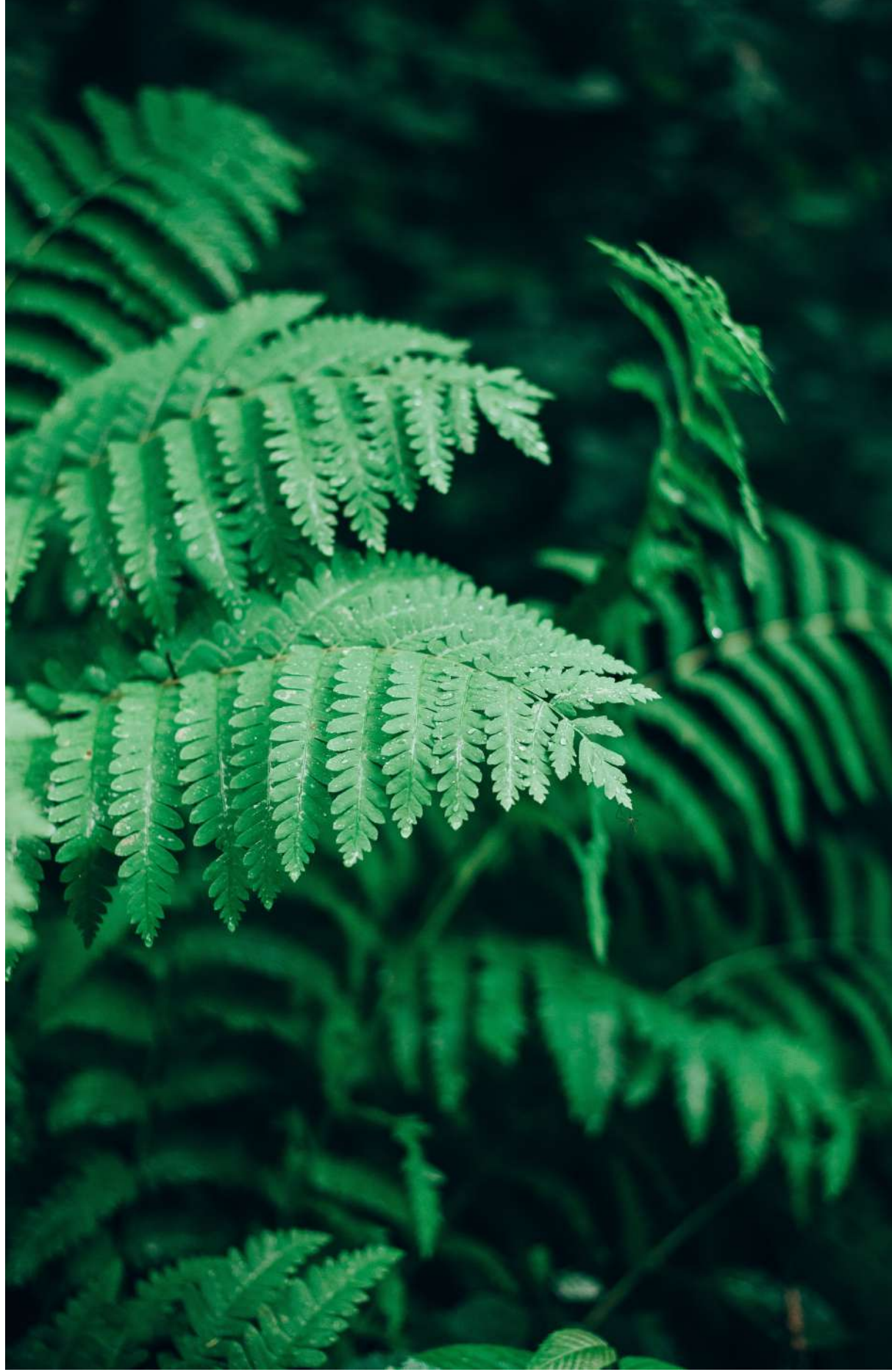
علايق تحقيقاتی: مدیریت جنگل؛ حفاظت و حمایت از منابع طبیعی؛ مدلسازی اکوسیستم؛ کاربری اراضی و تغییر اقلیم؛ امنیت زیستی و ایمنی زیستی در منابع طبیعی و محیط زیست؛ مدیریت پایگاه داده جغرافیایی؛ تجزیه و تحلیل داده با استفاده از سنجش از دور و GIS.



معرفی رشته جنگلداری

به قلم سرکار خانم دکتر رقیه جهدی

جنگل‌های جهان علاوه بر تولید محصولات چوبی و غیرچوبی، خدمات اکوسیستمی بی‌شماری را ارائه می‌دهند. مالکان مختلف دولتی و خصوصی جنگل‌ها، ممکن است اهداف کاملاً متفاوتی برای مدیریت منابع جنگلی داشته باشند. به عنوان مثال، مالکان خصوصی ممکن است علاقه بیشتری به تولید محصول قابل برداشت داشته باشند. جنگلبانان ضمن در دسترس قرار دادن جنگل‌ها برای استفاده انسان، از آنها حفاظت و حمایت می‌کنند، که انجام این کار به روشی متعادل، بسیار چالش برانگیز است. رشد روزافزون جمعیت، این منابع ارزشمند و نادر را تحت فشار قرار می‌دهد و تغییرات اقلیمی باعث آسیب‌پذیری بیشتر درختان در برابر انواع مخاطرات مانند آفات و بیماری‌ها و آتش‌سوزی می‌شود. با این وجود، علم جنگلداری برای پاسخ به این چالش‌ها، در حال تکامل است. جنگلداری و مدیریت جنگل یک رشته علمی، فناوری، مهندسی و ریاضی است که فارغ التحصیلان را برای مدیریت پایدار اکوسیستم‌های جنگل طبیعی و جنگلکاری آماده می‌کند. مدیریت جنگل علم حفظ و نگهداری آن بوده که در صورت پیاده کردن آن به اهداف تولیدی و خدماتی خویش می‌رسیم. مدیریت جنگل در نقاط مختلف جهان متاثر از فرهنگ و سیاست‌های اقتصادی-اجتماعی جامعه است. جنگل و جنگلداری مانند بسیاری از رشته‌های منابع طبیعی و محیط زیست که به طور مستقیم با طبیعت درگیر هستند، در کشورهای در حال توسعه مهاجر واقع شده است.





موقعیت‌های حرفه‌ای جنگلداری دست‌کم به مدرک کارشناسی نیاز دارد. رشته جنگلداری با دروس پایه مثل ریاضی، فیزیک، زیست‌شناسی، زمین‌شناسی و شیمی آغاز می‌شود. دانشجویان سپس در دروس تخصصی جنگلداری مانند جنگل‌شناسی، اندازه‌گیری و آمار جنگل، جاده سازی، بهره‌برداری از جنگل، جنگلداری، قوانین و مدیریت جنگل‌ها و مراتع، اصول کلی حمایت جنگل (آفات و بیماری‌های جنگل)، چوب‌شناسی و صنایع چوب، هیدرولوژی و علوم محیطی پیشرفت می‌کنند. آنها همچنین با دروس مرتبط با اصول اقتصادی و علوم اجتماعی مدیریت جنگل آشنا می‌شوند. زیرا جنگلبانان باید تعامل بین جنگل‌ها و جامعه را درک کنند و بتوانند یافته‌های خود را بیان کنند. بطور کلی داوطلب این رشته باید به کار در محیط جنگل علاقه‌مند باشد. ضمناً با گذراندن دوره‌های مختلف مهارت‌ورزی و کارورزی در طی مقطع کارشناسی با زمینه‌های اداری و اجرایی مرتبط آشنا خواهند شد. امکان ادامه تحصیل این رشته در مقاطع بالاتر نظیر کارشناسی ارشد و دکتری تخصصی و در گرایش‌های مختلف مانند جنگل‌شناسی و اکولوژی جنگل، جنگلداری و مهندسی جنگل نیز وجود دارد.

از جمله منابع اصلی این رشته می‌توان به موارد زیر اشاره کرد:

- کتاب جنگل‌شناسی و پرورش جنگل، تالیف محمدرضا مروی مهاجر، انتشارات دانشگاه تهران
- کتاب جنگل‌شناسی، تالیف احمد مصدق، انتشارات دانشگاه تهران
- کتاب اکولوژی جنگل (بوم‌شناسی جنگل)، تالیف احمد مصدق، انتشارات علم کشاورزی ایران
- کتاب اکولوژی عمومی، تالیف محمدرضا اردکانی، انتشارات دانشگاه تهران
- کتاب مبانی جنگلداری، تالیف ایرج حسن زادناورودی، انتشارات حق شناس
- کتاب جنگلداری شهری، تالیف کامبیز طاهری آبکنار، انتشارات حق شناس
- کتاب آماربرداری در جنگل (اندازه‌گیری درخت و جنگل)، تالیف محمود زبیری، انتشارات دانشگاه تهران

• کتاب اندازه‌گیری درخت و زیست سنجی جنگل، تالیف
منوچهر نمیرانیان، انتشارات دانشگاه تهران

• کتاب بهره برداری جنگل، تالیف نصرت الله ساریخانی،
انتشارات دانشگاه تهران

• کتاب حمل و نقل چوب، تالیف مجید لطفعلیان،
انتشارات آبیژ

• کتاب قوانین و مدیریت منابع طبیعی (جنگل‌ها و
مراتع)، تالیف تقی شامخی، انتشارات دانشگاه تهران

**فارغ التحصیلان این رشته در همه مقاطع می‌توانند از
فرصت‌های شغلی موجود در سازمان‌های دولتی و نیز
بخش‌های خصوصی زیر استفاده کنند:**

• وزارت جهاد کشاورزی

• سازمان جنگل‌ها، مراتع و آبخیزداری کشور

• ادارات کل منابع طبیعی و آبخیزداری استان‌ها

• موسسه تحقیقات جنگل‌ها و مراتع کشور

• مراکز تحقیقات و آموزش کشاورزی و منابع طبیعی
استان‌ها

• سازمان حفاظت محیط زیست کشور

• ادارات کل حفاظت محیط زیست استان‌ها

• سایر اداره‌ها، سازمان‌ها و مراکز دولتی از جمله وزارت
آموزش و پرورش، شهرداری‌ها و سازمان پارک‌ها و فضای
سبز

• بخش‌های خصوصی مانند طرح‌های جنگلداری
خصوصی، شرکت‌های بهره‌برداری از جنگل‌ها،
نهالستان‌های جنگلی خصوصی و شرکت‌های مهندسی
مشاور منابع طبیعی

• مراکز مرتبط با تولید فرآورده‌های چوبی یا تحقیقات
پیرامون شاخه‌های مختلف این رشته مانند کارخانه‌های
صنایع چوب تولید کننده فرآورده‌های مختلف چوبی،
کارخانه‌های خمیر و کاغذ و وزارت صنایع و معادن و سایر
وزارت‌ها

رقيه جهدي

استاديار علوم و مهندسي جنگل، دانشگاه محقق اردبيلي



برنامه درسی دوره کارشناسی

رشته علوم و مهندسی جنگل

برنامه‌ی درسی دوره کارشناسی رشته علوم و مهندسی جنگل در هشت نیم‌سال تحصیلی (۹۶ و ۹۷ و بعد) اصلاحی مرداد ۹۷

ترم دوم		ردیف	دروس	تعداد واحد	پیشنیاز
		۹	اندیشه اسلامی (۲)	۲	۱
		۱۰	زمین‌شناسی*	۱+۲	
		۱۱	ریخت شناسی و رده بندی گیاهی	۲+۱	
		۱۲	مساحی و نقشه برداری	۲+۱	۴
		۱۳	شیمی عمومی	۲+۱	
		۱۴	فیزیک عمومی	۲	
		۱۵	سبانی علوم محیط زیست (اختیاری)	۲	
			جمع واحدها	۱۷	

ترم اول		ردیف	دروس	تعداد واحد	پیشنیاز
		۱	اندیشه اسلامی (۱)	۲	
		۲	زبان انگلیسی	۳	
		۳	تربیت بدنی (۱)	۱	
		۴	ریاضیات عمومی	۳	
		۵	زبان فارسی	۳	
		۶	اقتصاد منابع طبیعی	۲	
		۷	بوم شناسی عمومی	۲	
		۸	شناخت منابع طبیعی	۲+۱	
			جمع واحدها	۱۹	

ترم چهارم		ردیف	دروس	تعداد واحد	پیشنیاز
		۲۲	انقلاب اسلامی ایران	۲	
		۲۳	طراحی جاده های جنگلی*	۲+۱	۱۲
		۲۴	اندازه گیری درختان جنگلی*	۲+۱	
		۲۵	درختشناسی سوزنی برگان*(اختیاری)	۱+۲	
		۲۶	مبانی جنگل شناسی*	۲+۱	
		۲۷	خاکشناسی عمومی*	۲+۱	۱۳
		۲۸	سامانه اطلاعات جغرافیایی	۱+۲	
			جمع واحدها	۱۸	

ترم سوم		ردیف	دروس	تعداد واحد	پیشنیاز
		۱۶	تاریخ تحلیلی صدر اسلام	۲	
		۱۷	درخت شناسی بهن برگان*	۲+۱	
		۱۸	هوا و اقلیم شناسی	۲+۱	
		۱۹	بوم شناسی جنگل*	۲+۱	۷
		۲۰	مبانی سنجش از دور	۲+۱	
		۲۱	آمار	۲+۱	۴
			جمع واحدها	۱۷	

ترم ششم		ردیف	دروس	تعداد واحد	پیشنیاز
		۳۶	تفسیر موضوعی قرآن	۲	
		۳۷	حمل و نقل چوب*	۲+۱	۳۱
		۳۸	بیماری شناسی درختان جنگلی*	۱+۲	
		۳۹	برنامه ریزی و مدیریت جنگل*	۲+۱	۳۴
		۴۰	حقوق و قوانین منابع طبیعی	۲	
		۴۱	خاکشناسی جنگل*	۲+۱	۲۷
		۴۲	مهارت ورزی (۱) پروژه تخصصی-اساتید شاخه	۳	
			جمع واحدها	۱۸	

ترم پنجم		ردیف	دروس	تعداد واحد	پیشنیاز
		۲۹	اخلاق اسلامی	۲	
		۳۰	ساخت و نگهداری جاده‌های جنگلی*	۲+۱	
		۳۱	بهره برداری جنگل*	۲+۱	
		۳۲	فنون جنگل شناسی*	۲+۱	۲۶
		۳۳	آمار برداری جنگل	۲+۱	۲۴ و ۲۱
		۳۴	مبانی جنگلداری*	۲+۱	۲۳
		۳۵	نرم افزارهای کاربردی علوم جنگل(اخت)	۲	
			جمع واحدها	۱۹	

ترم هشتم		ردیف	دروس	تعداد واحد	پیشنیاز
		۵۱	مبانی سیاست جنگل	۲	
		۵۲	هیدرولوژی عمومی	۱+۲	۱۸
		۵۳	پارک ها و ذخیره گاه های جنگلی*	۱+۲	۲۶
		۵۴	جنگلداری شهری(اختیاری)	۲	
		۵۵	جلسه بحث‌اتحاد شاخه	۱	
		۵۶	فیزیولوژی درختان جنگلی*	۲+۱	
		۵۷	مبانی کارآفرینی	۱+۲	
		۵۸	جنگلکاری	۱+۲	۴۶
			جمع کل واحدها	۱۵	

ترم هفتم		ردیف	دروس	تعداد واحد	پیشنیاز
		۴۳	دانش خانواده و جمعیت	۲	
		۴۴	اقتصاد جنگل	۲	۶
		۴۵	زنتیک و بیو تکنولوژی جنگل	۱+۲	
		۴۶	نهالستان های جنگلی*	۱+۲	
		۴۷	مسائل اقتصادی و اجتماعی جنگل	۲	
		۴۸	زبان تخصصی (اختیاری)	۲	
		۴۹	تربیت بدنی (۲)	۱	
		۵۰	مهارت ورزی ۲ کارورزی اساتید شاخه	۳	
			جمع واحدها	۱۷	



برنامه درسی دوره کارشناسی ارشد

رشته علوم و مهندسی جنگل

برنامه درسی دوره کارشناسی ارشد رشته علوم و مهندسی جنگل (گرایش علوم زیستی جنگل) (شروع از نیمسال ۹۱)

ترم دوم			
پیشنیاز	تعداد واحد	دروس	ردیف
	ان+ع	جامعه شناسی گیاهی	۶
	ان+ع	اکولوژی و تکنولوژی بذر درختان جنگلی	۷
	ان+ع	روش های آماری در جنگل	۸
	ان+ع	مدیریت پایدار جنگل	۱۰
	ان+ع	جغرافیای جنگل های جهان	۱۱
	ان+ع	اگروفارستری	
	۱۲	جمع واحدها	

ترم اول			
پیشنیاز	تعداد واحد	دروس	ردیف
	ان+ع	جنگلشناسی تکمیلی	۱
	ان+ع	حاصلخیزی خاک های جنگلی	۲
	ان+ع	روش تحقیق در علوم جنگل	۳
	ان+ع	برنامه ریزی شبکه جاده های جنگلی	۴
	ان+ع	اکولوژی آتش در جنگل	۵
	۱۰	جمع واحدها	

ترم چهارم			
پیشنیاز	تعداد واحد	دروس	ردیف
	ع	پایان نامه	۱۶
	۶	جمع واحدها	

ترم سوم			
پیشنیاز	تعداد واحد	دروس	ردیف
	ان+ع	تنوع زیستی بوم سازگان های جنگلی	۱۲
	ان+ع	مدیریت آفات و بیماری های جنگل	۱۳
	ع	پایان نامه	۱۴
	۱۰	جمع واحدها	

ن: نظری

ع: عملی

جمع کل واحدها: ۳۲ واحد



زندگی‌نامه

زنده یاد استاد کریم ساعی

کریم ساعی (۱۲۸۹ مشهد - دی ۱۳۳۱ تهران) بنیان‌گذار علوم منابع طبیعی در ایران، مؤسس رشته جنگلداری در ایران، پایه‌گذار سازمان جنگل‌ها، مراتع و آبخیزداری ایران و بانی ساخت بوستان ساعی و کاشت درختان خیابان ولیعصر بود. او نخستین کسی بود که برای جنگل‌کاری و توسعه فضای سبز تهران نقش مثبتی ایفا کرد. کریم ساعی در سال ۱۳۳۱ هنگام بازگشت از شیراز به تهران در اثر سانحه سقوط هواپیما کشته شد.

کریم ساعی در سال ۱۲۸۹ خورشیدی در مشهد به دنیا آمد. تحصیلات ابتدایی و متوسطه خود را در زادگاهش به پایان رساند و وارد مدرسه عالی فلاحت دانشگاه تهران، واقع در کرج شد و در سال ۱۳۱۰ خورشیدی با درجه مهندسی فارغ‌التحصیل شد. در فاصله سال‌های ۱۳۰۷ تا ۱۳۱۳ که محصلین ایرانی به خارج کشور اعزام می‌شدند، کریم ساعی نیز با مشخصات فردی «میرزا کریم‌خان ساعی، فرزند مرحوم علی‌اکبرخان، متولد ۱۲۸۹، نمره و محل صدور هویت ۲۱۵۰۵ - مشهد، معدل کل نمرات ۲۲۸/۵» با قبولی در چهارمین دوره اعزام محصلین به خارج از کشور برای مدت دو سال به مونپلیه در انستیتو آگرونومیک فرانسه رفت و با درجه ممتاز فارغ‌التحصیل شد.

به دلیل موفقیت‌های پی‌درپی در همان سال‌های تحصیل در فرانسه مجله روودوبوآ (به فرانسوی: Revue de bois) با چاپ عکس و زندگینامه‌اش، او را یکی از نوابغ و نوادر علمی معرفی کرد.

پس از آن ساعی به آمریکا اعزام شد و در سال ۱۳۱۶ فوق لیسانس خود در رشته آمار جنگل از دانشگاه برکلی کالیفرنیا گرفت.

پس از بازگشت به ایران در همان سال به خدمت اداره کل کشاورزی درآمد و نخستین تشکیلات جنگلبانی ایران را در واحدی به نام دایره جنگل با یک کارمند و یک میز و دو صندلی در اداره کل فلاحت تأسیس کرد. در سال ۱۳۱۷ ریاست دایره جنگل را به عهده گرفت و پس از آن موفق شد اداره جنگلبانی را در سال ۱۳۱۹ خورشیدی بنیان گذارد. اما به همین‌جا بسنده نکرد و گزارشی مبنی بر لزوم ایجاد تشکیلات جنگلبانی نوشت و آن را به وسیله شخصی به

نام رام که رئیس کل وقت کشاورزی بود به اطلاع رضاشاه پهلوی رساند. در نیمه دوم سال ۱۳۲۰ خورشیدی اداره کل کشاورزی به وزارت کشاورزی و در سال ۱۳۲۱ خورشیدی اداره جنگلبانی به اداره کل جنگل‌ها تبدیل شد و سازمان منطقه‌ای جنگلبانی در گیلان، تنکابن، مازندران و گرگان زیر نظر روسای ادارات کشاورزی شروع به کار کرد. در همان سال با همراهی جمعی از همکاران و یاران‌ش، قوانین و مقررات جنگل را تدوین کرده، آن را به تصویب مجلس آن زمان رساندند. ریاست او بر اداره جنگلبانی دوام چندانی نداشت، زیرا سواستفاده‌کنندگان و غارتگران منابع طبیعی که از تدوین مقررات و قانون جنگل ناخشنود بودند او را با تشکیل پرونده‌ای روانه دیوان کیفری و از کار برکنار کردند. در سال ۱۳۲۱ خورشیدی به پیشنهاد او و پشتیبانی احمدحسین عدل رئیس وقت دانشکده کشاورزی کرج، رشته جنگل را بنیان گذاشت و خود او به عنوان مدرس مشغول به تدریس این رشته در دانشگاه تهران شد. از سال ۱۳۲۴ پس از انتقال دانشکده کشاورزی از فلاح به دانشگاه تهران، رشته جنگل توسعه بیشتری پیدا کرد.

او در سال ۱۳۲۵ در شورای دانشکده کشاورزی به همراه تقی بهرامی و مهندس منصور عطائی عضویت یافت و با عنوان استاد جنگل و مراتع به آموزش دانشجویان پرداخت. در آن سال اعضای هیئت علمی دانشکده کشاورزی بیست و هفت نفر بودند که در سال ۱۳۵۵ به ۱۲۳ نفر رسید.

سرانجام در روز پنجشنبه چهارم دی ۱۳۳۱ خورشیدی کریم ساعی در راه بازگشت از یک مأموریت پژوهشی از شیراز به تهران در اثر سقوط هواپیمای مسافربری شرکت هواپیمایی ایران نزدیک فرودگاه مهرآباد جان خود را از دست داد.

در این سانحه بیست و چهار تن از سرنشینان هواپیما کشته شدند. این خبر را روزنامه کیهان در صفحه اول خود چاپ کرد. روزنامه اطلاعات نیز این حادثه را بزرگترین سانحه تاتراور هواپیمایی در ایران نامید و در صفحه هفت خود پس از شرح مختصری از زندگی و خدمات کریم ساعی نوشت: تشییع جنازه شادروان مهندس کریم ساعی فردا، یکشنبه هفت دی ۱۳۳۱ ساعت نه صبح از مسجد مجد تا

چهارراه پهلوی (ولیعصر) بر روی دوش و از آن جا با اتوبوس تا دانشکده کشاورزی کرج خواهد بود. بنا بر وصیت کریم ساعی، او را در دانشکده منابع طبیعی دانشگاه تهران به خاک سپردند.

آثار و افتخارات کریم ساعی

کریم ساعی را پدر جنگلبانی ایران لقب داده‌اند. او در سال ۱۳۲۱ نشریه‌ای به نام «شمه‌ای درباره جنگل‌های ایران» منتشر کرد و در سال ۱۳۲۷ جلد اول و در سال ۱۳۲۹ جلد دوم کتاب جنگل‌شناسی را که اولین کتاب جنگل‌شناسی در ایران بود، منتشر کرد و اساس اطلاعات علمی جنگلبانان کشور را پیریزی نمود. همچنین در پانزدهم آذر ۱۳۲۸ نشریه مخصوص کارکنان بنگاه جنگل‌ها را با عنوان خبرنامه بنگاه جنگل منتشر کرد که اولین نشریه ایرانی در زمینه منابع طبیعی بود. این نشریه با نام فصلنامه جنگل و مرتع به حیات خود ادامه می‌دهد. در سال ۱۳۲۹ پارک ساعی تهران را به صورت یک پارک جنگلی بنا گذاشت. همچنین چنارهای سر به فلک کشیده خیابان ولیعصر از آثار ماندگار اوست. او معتقد بود تا چند سال آینده مناطق مسکونی و صنعتی توسعه پیدا می‌کنند و این درختان به منزله ریه‌های شهر آلوده، ایفای نقش خواهند کرد. او اولین کسی بود که به توسعه فضای سبز شهری در تهران پرداخت و به کشت گونه‌های عرعر، سرو، کاج، چنار در تهران و اطراف آن همت گماشت. این ساعی بود که تدریس جنگل‌شناسی را برای اولین بار در دانشکده کشاورزی کرج آغاز کرد و خشت اولیه آزمایشگاه جنگل و چوب‌شناسی را بنا نهاد. او اولین فردی بود که برای شناسایی و طبقه‌بندی جنگل‌های ایران به سفرهای علمی مختلفی در سراسر نقاط کشور پرداخت و مساحت جنگل‌های ایران را در آن زمان ۱۸ میلیون هکتار ارزیابی کرد. یکی دیگر از خدمات پر ارزش ساعی، سازماندهی اداره جنگلبانی کشور بود. او برای نخستین بار قانون جنگلبانی و جنگلداری را به تصویب رساند و توانست جنگل‌های ایران را از تاراج متجاوزان نجات دهد. پس از آن کلاس‌های تخصصی آموزش عالی جنگل را دایر کرد تا کادر متخصص در امور جنگلبانی و جنگلداری تربیت کند. او بانی جنگلبانی نوین ایران، پایه‌گذار جنگل‌ها و مراتع کشور است.



زندگی‌نامه

زنده یاد دکتر محمدرضا مروی مهاجر

پروفسور مهاجر پیشگام مکتب "جنگل شناسی همگام با طبیعت" در ایران بود. طبق مصاحبه ای دوستانه با دکتر محمدرضا مروی مهاجر (زمان مصاحبه سال ۱۳۹۳ می‌باشد) که در نشریه ساعی "ویژه نامه مرحوم دکتر محمدرضا مروی مهاجر" نیز آورده شده است:

در اردیبهشت سال ۱۳۲۳ در مشهد متولد شدم و دوره‌های تحصیلی دبستان و دبیرستان را در همان شهر به اتمام رساندم و در سال ۱۳۴۲ موفق به اخذ دیپلم در رشته ریاضی شدم. در همان سال در کنکور سراسری پذیرش دانشگاه‌ها شرکت کردم. در آن زمان امکان آن بود که در سه رشته شرکت کنیم و به انتخاب یکی را ادامه دهیم به همین منظور اینجانب در سه رشته ریاضی فیزیک در دانشگاه مشهد، شیمی در دانشگاه تهران و مهندسی کشاورزی در دانشگاه تهران پذیرفته شدم. تصمیم گیری برای انتخاب دانشگاه برایم بسیار مهم و مشکل بود در نوجوانی علاقه داشتم در مهندسی سد سازی ادامه تحصیل دهم و از طرفی دیگر پذیرش در یک دانشگاه دولتی آن هم دانشگاه تهران انتخاب را برایم کمی دشوار میکرد و از همه مهم تر دغدغه‌های خوابگاه داشتن از دیگر مسائل آن زمان برای من شهرستانی بود. به هر سختی بود با راهنمایی‌های دوستان و خانواده بر آن شدم که دانشکده کشاورزی کرج را انتخاب کنم. با وارد شدن به دانشگاه و گذراندن دو سال از تحصیل برای انتخاب گرایش به رشته جنگل و مرتع وارد شدم با وجودی که تا آن روز جنگل طبیعی را ندیده بودم با بازدیدي که برای دانشجویان ورودی این رشته در جنگلهای شمال ترتیب داده شده بود با اولین نگاه عاشق جنگل شدم سپس با ادامه دادن این رشته در دو سال بعد و کسب موفقیت‌های زیاد از جمله رتبه اولی مقطع ارشد مهندسی کشاورزی با گرایش جنگل و مرتع را به اتمام رساندم و با توصیه‌های استادانم تصمیم گرفتم با دریافت بورس تحصیلی برای ادامه تحصیل به خارج از کشور سفر کنم. برای ادامه تحصیل به کشور سوئیس عازم شدم و در دانشگاه دولتی زوریخ ETH به ادامه تحصیل در گرایش جنگلشناسی مشغول شدم و پس از گذراندن دوره کارشناسی ارشد رشته علوم جنگل، در زمینه ی جنگلهای راش دانشنامه دکتری خود را در سال ۱۳۵۳ اخذ نمودم در مدت ۴ سال که دانشجوی دکتری بودم اسیستنت آموزشی انسیتوی جنگلشناسی آن دانشگاه شدم.



معرفی پنج ناحیه رویشی ایران

گردآوری: محمد سالار اسکندریان

- ۱- ناحیه هیرکانی (خزری) که نوار سبز شمال کشور را تشکیل می‌دهد.
- ۲- ناحیه ایران و تورانی که بطور عمده در مرکز ایران پراکنده شده‌اند.
- ۳- ناحیه زاگرس که به طور عمده جنگلهای بلوط غرب کشور را تشکیل می‌دهند.
- ۴- ناحیه خلیج فارس (جنگل حرا) که در نوار ساحلی جنوب پراکنده می‌باشند.
- ۵- ناحیه ارسبارانی که متشکل از گونه‌های نادر و منحصر به فرد می‌باشند.

جنگل‌های هیرکانی

جنگل‌های هیرکانی منطقه‌ای است غنی، که از نظر تنوع زیستی منحصر به فرد بوده و متراکم‌ترین ناحیه جنگلی ایران را تشکیل می‌دهند. برای مثال، جنگل ابر نمونه‌ای از جنگل‌های هیرکانی است که به دلیل قرار گرفتن در محلی که ضخامت کوه‌ها کمتر شده و وابرها به سمت جنگل می‌آیند اختلاف فشاری رخ می‌دهد که باعث می‌شود شما بتوانید روی ابرهای راه بروید.

قدمت

این جنگل‌ها با قدمت ۴۰ میلیون سال یکی از ارزشمندترین جنگل‌های جهان به شمار می‌آید و از آن به عنوان موزه طبیعی یاد می‌شود و دارای میزان بارش سالیانه ۵۵۰ تا ۲۲۰۰ میلی‌متر و ارتفاع ۲۸۰۰ متر از سطح دریا است.

وجود این جنگل‌های زیبا و این تنوع زیستی را مدیون دوره‌ی ترشیاری (Tertiary) هستیم.

دوره ترشیاری نام دوره‌ای در مقیاس زمانی زمین‌شناسی است از ۶۵ میلیون سال پیش آغاز شد و تا ۲٫۶ میلیون سال پیش ادامه یافت. این دوره میان دو دوره‌ی میانه‌زیستی و کواترنری قرار داشت.



پوشش گیاهی

در این نوع از جنگل‌ها تنوع زندگی گیاهی بسیار زیاد از جمله درختان پهن برگ و گیاهان مدیترانه‌ای را شاهد هستیم. جنگل‌های هیرکانی بر اساس ارتفاعی که در آن هستند (سطح دریا، کوهپایه‌های کم ارتفاع، کوهپایه‌های بلند، نقاط خیلی مرتفع) غالباً پوشش گیاهی متفاوتی دارند. از معروف‌ترین درختان این جنگل‌ها می‌توان به راش، بلوط، توسکا، نارون، زبان گنجشک، شمشاد و ... اشاره کرد.

اصولاً درخت‌های راش در نوار عرضی بالاتر از ۴۰ درجه رشد نمی‌کنند و در ایران که در نوار عرضی ۳۸ درجه دیده می‌شوند یک پوشش انبوه و فشرده‌ای از این درختان بوجود آمده که به نوبه خود منحصر بفرد هستند.

مساحت این جنگل با شروع بهره برداری تجاری و همچنین چرای بی‌رویه دام‌ها و قطع بی‌رویه درختان، دائماً رو به کاهش است. به طوریکه امروزه حدود ۹/۱ میلیون هکتار جنگل در این منطقه باقی مانده که از این مقدار فقط ۲/۱ میلیون جزء جنگل‌های مرغوب و تجاری محسوب می‌شود.



جنگل‌های ایران و تورانی

شاید وقتی صحبت از جنگل به میان آید در ذهن شما جنگل‌های انبوه مناطق حاره‌ای تجسم شود، اما جنگل‌های دیگری هستند که به خاطر پراکندگی بیشتر و عدم نزدیکی درختان بنظر افراد معمول جنگل نیستند اما این پوشش خاص جنگلی را که با نام جنگل‌های ایرانی - تورانی می‌شناسند و مخصوص سرزمین ایران هستند شاید نمادی فراموش شده بر این سرزمین باشند، لازم به ذکر است که جنگل‌های حاضر، آخرین نسل این جنگل‌ها هستند و بدلیل عمق تخریب، آلودگی محیطی و عدم توانایی در تجدید نسل درختان، تعداد آنها بسیار کم شده است.



پوشش گیاهی

اگرچه شرایط محیطی منطقه باعث شده که فاصله‌ی درختان از هم زیاد باشد و نیز این مسئله موجب پراکندگی این گونه از جنگل‌ها شده اما به دلیل وسعت زیاد، این جنگل‌ها دارای گونه‌های گیاهی متنوع هستند به‌گونه‌ای که ۶۹ درصد فلور (یعنی، مجموع گیاهانی که در ناحیه‌ای می‌روید) در آن یافت می‌شود.

درختان اصلی این نوع جنگل‌ها ارس و بَنه (پسته وحشی) بوده و درختان دیگری نیز مانند درختچه‌های بادام کوهی، زرشک، ارچنک، شیر خشت و ... در این پوشش گیاهی یافت می‌شوند. جنگل‌های ارس عموماً در ارتفاعات ۱۵۰۰ متر به بالا (در جنوب بیش از ۳۰۰۰ متر) مشاهده می‌شوند، در حالیکه درختان بَنه و بادام در ارتفاع کمتر و زیر درختان ارس ظاهر می‌شوند. مساحت جنگل‌های ارس ۱ میلیون و سیصد هزار هکتار برآورد شده است.

جنگل‌های زاگرس

ایجاد و گسترش جنگل در این ناحیه به دلیل بارندگی‌های ناشی از جریان‌های مدیترانه‌ای و دریای سیاه بوده برخی منابع قدمت جنگل‌های بلوط زاگرس را ۵۵۰۰ سال ذکر کرده‌اند که با در بر گرفتن کشور از ناحیه سردشت آذربایجان غربی تا فیروزآباد فارس امتداد دارد .

پوشش گیاهی

ناحیه زاگرس به جنگلهای بلوط غرب کشور گفته می‌شود زیرا درخت اصلی در این جنگل‌ها بلوط است. آب و هوای جنگل‌های زاگرس به سبب قرار داشتن در کنار آب و هواهای مختلف همانند جنگل‌های ایران و تورانی گرمسیری و نیز به خاطر تاثیر گرفتن از جریان‌های هوایی آمده از دریای سیاه ، موجب گوناگونی پوشش گیاهی در آن شده است. انواع درختان اصلی بلوط در این جنگل عبارت‌اند از: بلوط لبنانی (*Quercus libani*) ، بلوط حلبی (*Q. infectoria*)، بلوط پریسکا (*Q. persica*)، بلوط مگنوسکوماتا (*Q. magnosqumata*). جنگل‌های زاگرس ۴۰ درصد جنگل‌های ایران را تشکیل می‌دهند که حدود ۷۰ درصد تیپ گونه‌های جنگلی زاگرس را بلوط‌ها شامل می‌شوند.

بارندگی این ناحیه از ۳۰۰ تا ۶۰۰ میلیمتر متغیر است. اقلیم منطقه نیز مدیترانه‌ای نیمه خشک با زمستانهای سرد است. از سایر گونه‌های درختی این جنگل‌ها می‌توان به افرا، کیکم، بنه، زبان گنجشک، گلابی وحشی، ولیک، ارغوان، انواع بادام و غیره اشاره نمود. بطور کل می‌توان گفت درختان بلوط در ارتفاع ۶۵۰ تا ۲۴۰۰ متر از سطح دریا حضور دارند که بالاتر از این ارتفاع درختان ارس و پایین آن بنه - بادام ظاهر می‌شوند.

به عنوان مثال می‌توان به جنگل‌های بلوط ایلام اشاره کرد.





جنگل‌های خلیج فارس

جنگل‌های خلیج فارس دارای مساحتی حدود ۱۸/۰ میلیون هکتار هستند که بخشی از جنوب غرب و تمام سواحل جنوبی کشور را دربرمی‌گیرد.

ناحیه‌ی رویشی خلیج فارس و دریای عمان از قصر شیرین شروع و به صورت نوار باریکی به سمت جنوب کشور کشیده شده و پس از عبور از استان‌های خوزستان، هرمزگان و سیستان و بلوچستان به مرز ایران و پاکستان ختم می‌شود.

از مهم‌ترین قسمت‌های جنگل‌های خلیج فارس جنگل حرا می‌باشد.

پوشش گیاهی

ناحیه خلیج فارس در نوار ساحلی جنوب پراکنده می‌باشند. این جنگل‌ها به دو بخش خلیج فارس و دریای عمان تقسیم می‌شود. درختان بخش خلیج فارس بیشتر کهور (نام چند گونه از درختان صحرایی) نخل است، در صورتی که در بخش دریای عمان درختان آکاسیا بیشتر دیده می‌شوند. البته درختان حرا و چندل نیز در فاصله دریا و ساحل در بعضی نقاط مانند بندر خمیر- لافت و قشم- سیریک دیده می‌شود.

این ناحیه در مقایسه با نواحی رویشی هیرکانی، ارسبارانی و زاگرس از تنوع گیاهی کمتری برخوردار بوده و سطح زیادی از آن را جنگل‌های مانگرو تشکیل می‌دهد. به دلیل تفاوت اکولوژیکی (اکولوژی یا بوم‌شناسی به معنای بررسی روابط متقابل موجودات زنده و محیط زیست آنان است)، رویش‌های اصلی این ناحیه به دو قلمرو تقسیم می‌شوند.



جنگل های ارسبارانی

جنگل های ارسبارانی در شمال غربی کشور یعنی استان آذربایجان شرقی، شمال غرب استان اردبیل و بیشتر در حوزهی رودخانهی ارس در حد فاصل جلفا تا مغان و کوه‌های سبلان (بزقوش و سهند) دیده می‌شوند. در حال حاضر بنابر دلایل مختلف مثل تخریب، جنگل مذکور در مرزهای شهرستان کلپیر، ورزقان و اهر محدود شده است. این نوع از جنگل ها مساحتی بیش از ۷۰ هزار هکتار دارد.

پوشش گیاهی

رویشی وجود دارند. علاوه بر این ۲۲۰ گونه پرنده، ۳۸ گونه خزنده، پنج گونه دوزیست، ۴۸ گونه پستاندار (کل و بز، گراز، خرس قهوه‌ای، گرگ، پلنگ و ...) و ۲۲ گونه ماهی شناخته شده است. گفتنی است که اغلب بخش‌های جنوبی این منطقه پوشیده از مرتع است و بیشتر در بخش‌های شمالی و بین ارتفاعات ۸۰۰ تا ۲۲۰ متری شاهد حضور جنگل هستیم و در ارتفاع‌ها بیش از ۲۲۰ متر و کمتر از ۸۰۰ متر مراتع وسیعی گسترانده شده‌اند.

در این منطقه ۱۵ درصد از گونه‌های گیاهی کشور وجود دارد که ۴۶ درصد از آن‌ها کاربرد دارویی دارند و ۲۰ درصد آن‌ها زینتی و ۱۷ درصد تغذیه‌ای هستند. ارسباران به دلیل وجود گونه‌های گیاهی و جانوری کمیاب، چشم‌اندازهای بکر و وسیعی دارد. این جنگل ها از شکنندگی و آسیب‌پذیری بالایی برخوردارند که در سال‌های ۱۳۵۰ و ۱۳۵۲ شمسی ابتدا به عنوان منطقه ممنوعه و سپس منطقه حفاظت شده اعلام شده و امروزه نیز به پارک ملی ارسباران ارتقا یافته است.

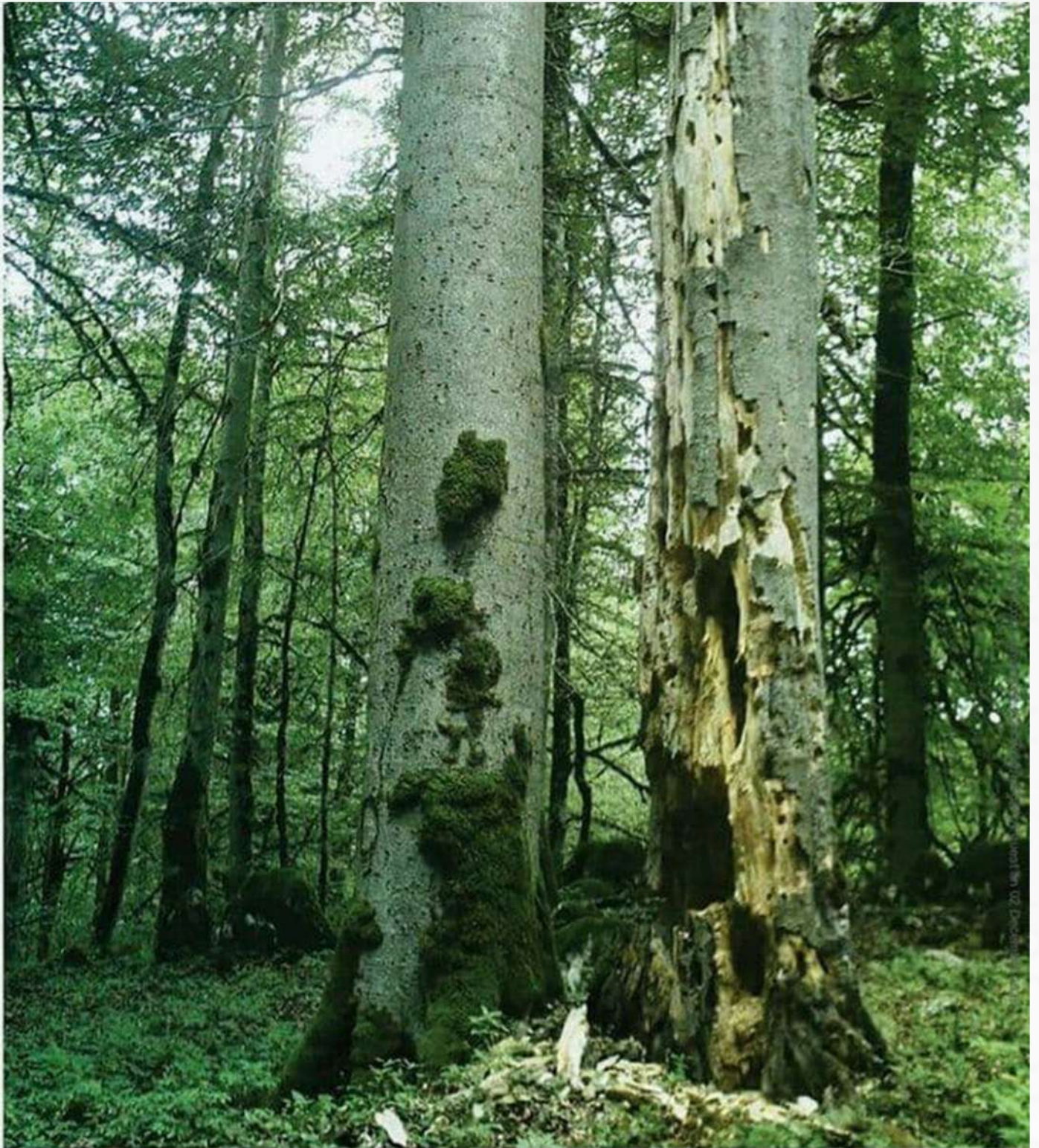
به دلیل وضعیت اقلیمی خاص و برخورداری از آب و هوای نیمه مرطوب و وجود مه در این ناحیه، جنگل های نیمه انبوهی در این مناطق بوجود آمده است. میزان بارش به طور میانگین سالیانه ۴۶۱ میلی‌متر است و نیز اکثر روزهای سال هوا مه آلود بوده و این امر باعث افزایش آب موجود در خاک شده است.

ناحیه رویشی ارسباران به دلیل وجود پوشش‌های گیاهی بکر و تنوع ژنتیکی می‌تواند به عنوان یکی از ذخایر ژنتیکی جهانی ثبت شود و از تنوع بیولوژیکی بالایی برخوردار است. سازمان یونسکو این منطقه را به عنوان زیست‌کره معرفی کرده است (<http://fa.irunesco.org>) که این زیست‌کره علاوه بر این که تحت تاثیر اقلیم مدیترانه‌ای قرار دارد، در شعاع اقلیم‌های خزری و قفقازی نیز واقع شده است. این زیست کره چون ارتفاع زیادی دارد آب و هوای متفاوتی در آن حاکم است به نحوی که حدود ۱۰۰ گونه درخت همانند بلوط، ممرز، افرا، بنه، زبان گنجشک، شیرخشت، بادام، کیکم، ارس، زغال اخته، داغداغان، ملج، سرخدار و ... در این ناحیه

اورمان

گاہنامہ علمی تخصصی





FOREST SCIENCE

*An international journal of
research and technical progress*

Volume 66 Number 6 December 2020

<http://academic.oup.com/forestscience>



مقاله دکتر کیومرث سفیدی به عنوان بهترین مقاله این جلد انتخاب و عکس مقاله روی جلد مجله Forest science قرار گرفت.